



中華女子學院

# 毕业生就业质量年度报告

2014

# 前言

中华女子学院是直属全国妇联的一所公办全日制本科女子普通高等学校。学校前身是1949年由宋庆龄、何香凝、蔡畅、邓颖超、康克清等老一辈妇女领袖创建的新中国妇女职业学校。1995年更名为中华女子学院，2002年正式转制为普通高等学校，2013年，学校获批成为“服务国家特殊需求人才培养项目”试点单位，开展社会工作硕士专业学位研究生培养工作。经过几代人的不懈努力，学校已建设成为一所以人文社会科学为主，特色鲜明、声誉良好的教学型女子普通本科学校。学校位于北京奥林匹克公园附近，是一所花园式学校。

学校秉承老一辈妇女领袖确立的为新中国培养新女性的办学目标，致力于贯彻男女平等基本国策，推动两性和谐发展，服务妇女全面发展，服务经济社会发展，服务国家总体外交，以“崇德、至爱、博学、尚美”为校训，努力培养德智体美全面发展，具有“四自”精神、公益意识、知性高雅的应用型女性人才。

学校有21个本科专业，涉及法学、教育学、文学、管理学、经济学、工学、艺术学7个学科门类，同时还设有部分高职（专科）专业。有3个国家级特色专业建设点，5个北京市专业特色建设点，2个北京市专业综合改革试点项目。学校现有全日制在校生6078人，其中，硕士研究生80人，本科生4499人，高职生1499人。

女大学生就业不仅关系到妇女自身的发展和进步，而且关系到国家发展、社会稳定的大局。中华女子学院一直将毕业生就业工作摆在突出重要位置，实施就业工作“一把手”工程；以市场需求为导向，深化教育教学改革，着力提高人才培养质量，不断完善招生—培养—就业联动机制；强化就业指导、就业服务、就业保障、创业支持四大体系建设，突出重点，狠抓落实，工作成效显著，毕业生就业率一直稳定在90%以上。建校以来，学校为各个领域输送了一大批杰出女性人才和妇女干部。

为全面系统反映我校毕业生就业工作实际，及时回应社会关切，学校编制《中华女子学院毕业生就业质量年度报告（2014）》（以下简称《报告》）。《报告》力求全面、客观地反映我校2014届毕业生的基本情况、主要特点、相关分析、发展趋势以及对教育教学的反馈。

## 目 录

第一部分 毕业生基本情况	
一、毕业生规模及结构	01
二、毕业生就业率	01
（一）分学科就业率	01
（二）分院（系）、专业就业率	02
三、毕业生分布	03
（一）毕业生就业总体分布	03
（二）落实工作的毕业生分布	04
（三）学历提升毕业生分布	06
（四）未就业毕业生情况	07
第二部分 毕业生就业质量及相关分析	
一、毕业生就业质量	08
（一）就业现状满意度	08
（二）专业相关度	08
（三）毕业生月收入	09
二、用人单位反馈	09
三、毕业生反馈	10



第三部分 毕业生就业工作特点及趋势	
一、毕业生就业工作特点	11
(一)领导高度重视,全员共同参与	11
(二)成立女校联盟,促进女生就业	11
(三)加强队伍建设,夯实服务基础	11
(四)强化分类指导,提升服务内涵	12
(五)拓宽市场渠道,推动多元就业	12
(六)重视创新教育,创新引领创业	13
二、毕业生就业形势研判	13
(一)机遇	13
(二)挑战	14
第四部分 毕业生就业对教育教学改革的推动	
一、调整招生计划结构	15
二、促进专业内涵建设	15
三、推进专业课程改革	15
四、提升学生人文素养	15
五、增强师生实践能力	15
编制说明	16

## 第一部分 毕业生基本情况

### 一、毕业生规模及结构

我校 2014 届毕业生共计 1487 人,其中本科生 1081 人,占毕业生总数的 72.7%; 高职(专科)生 406 人,占毕业生总数的 27.3%。

2014 届毕业生京外生源占 82.92%,其中本科毕业生京外生源占 90.66%,高职(专科)毕业生京外生源占 62.32%。根据学校办学定位和特点,本科专业除播音与主持艺术专业男女生兼招外,其他专业均只招女生。毕业生中女生占 97.85%,男生占 2.15%,学校经济困难毕业生 325 人,占毕业生总数的 21.86%。

### 二、毕业生就业率

截至 2014 年 12 月 20 日,我校毕业生总就业率为 94.08%,其中本科为 93.43%,高职(专科)为 95.81%。

#### (一)分学科就业率

2014 届毕业生涵盖 18 个本科专业,9 个高职(专科)专业。我校分学科就业情况如表 1、表 2 所示。

表 1 2014 届本科毕业生分学科就业率

学 科	专 业	总人数	就业人数	就业率 (%)
法 学	女性学、社会学、社会工作、法学	200	185	92.50
管理学	会计学、财务管理、审计学、人力资源管理、 旅游管理、市场营销	296	269	90.88
教育学	学前教育、应用心理学	166	161	96.99
文 学	英语、汉语国际教育	76	73	96.05
经济学	金融学	91	87	95.60
工 学	计算机科学与技术	60	60	100.00
艺术学	艺术设计、播音与主持艺术	192	175	91.15
总计		1081	1010	93.43

表 2 2014 届高职(专科)毕业生分学科就业率

学 科	专 业	总人数	就业人数	就业率 (%)
管理学	旅游管理、文秘、物业管理	122	122	100.00
教育学	学前教育	78	72	92.31
艺术学	音乐表演、编导、人物形象设计、 新闻采编与制作、主持与播音	206	195	94.66
总计		406	389	95.81

## (二)分院(系)、专业就业率

2014届1081名本科毕业生分布在9个教学院、系,18个本科专业;406名高职(专科)毕业生分布在高职院校9个专业。分学院(系)、专业就业情况如表3、表4所示。

表3 2014届本科毕业生分院(系)、专业就业率

二级学院(系)	专业	毕业生 总数(人)	已就业 人数(人)	专业 就业率(%)	院(系) 就业率(%)
性别与社会 发展学院	女性学	27	22	81.48	93.94
	社会学	35	33	94.29	
	社会工作	70	69	98.57	
法学院	法学	68	61	89.71	89.71
管理学院	会计学	68	57	83.82	90.88
	财务管理	35	33	94.29	
	审计学	41	35	85.37	
	人力资源管理	85	82	96.47	
	旅游管理	39	36	92.31	
	市场营销	28	26	92.86	
儿童发展与教育 学院	学前教育	138	134	97.10	96.99
	应用心理学	28	27	96.43	
艺术学院	艺术设计	143	126	88.11	91.15
	播音与主持艺术	49	49	100.00	
计算机系	计算机科学与技术	60	60	100.00	100.00
外语系	英语	48	45	93.75	93.75
金融系	金融学	91	87	95.60	95.60
汉语国际教育系	汉语国际教育	28	28	100.00	100.00
合计		1081	1010	93.43%	93.43%

虽然播音与主持艺术专业为2014年教育部公布的近两年全国就业率较低的15个本科专业之一,但我校2014届播音与主持艺术专业毕业生就业率达到100%。就业率达到100%的本科专业还有汉语国际教育和计算机科学与技术。

表 4 2014 届高职(专科)毕业生分专业就业率

二级学院	专业	毕业生 总数(人)	已就业 人数(人)	专业 就业率(%)	二级学院 就业率(%)
高职 学院	文 秘	40	40	100.00	95.81
	主持与播音	35	35	100.00	
	物业管理	30	30	100.00	
	人物形象设计	29	29	100.00	
	旅游管理	52	52	100.00	
	新闻采编与制作	40	38	95.00	
	编 导	14	13	92.86	
	学前教育	78	72	92.31	
	音乐表演	88	80	90.91	
合计	406	389	95.81	95.81	

### 三、毕业生分布

#### (一) 毕业生就业总体分布

2014届共有1399名毕业生落实就业去向。其中,落实就业去向的本科毕业生有912人落实工作,98人继续深造;落实就业去向的高职(专科)毕业生有351人落实工作,38人继续深造。

2014届本科毕业生签约率为60.78%,高职(专科)毕业生签约率为42.12%。毕业生国(境)内外继续深造的人数为136人,占落实就业去向学生总数的9.72%。

表 5 2014 届本科毕业生就业总体分布

毕业去向	人数(人)	占毕业生人数的百分比(%)
签就业协议、劳动合同	534	49.40
继续深造	98	9.07
参军入伍	7	0.65
志愿服务西部	7	0.65
国际汉语教师志愿者	11	1.02
用人单位证明	346	32.01
自主创业	7	0.65
未就业	71	6.57
合计	1081	100.00

表 6 2014 届高职(专科)毕业生就业总体分布

毕业去向	人数(人)	占毕业生人数的百分比(%)
签就业协议、劳动合同	126	31.03
继续深造	38	9.36
参军入伍	7	1.72
用人单位证明	218	53.69
未就业	17	4.19
合计	406	100.00

## (二) 落实工作的毕业生分布

### 1. 地区分布

2014 届落实工作的本科、高职(专科) 1252 名毕业生就业分布在全国 29 个省(区、市), 65.97% 的毕业生集中在北京就业, 其次为上海(3.75%)、山东(2.80%)。11 名毕业生作为国际汉语教师志愿者分布东南亚地区。

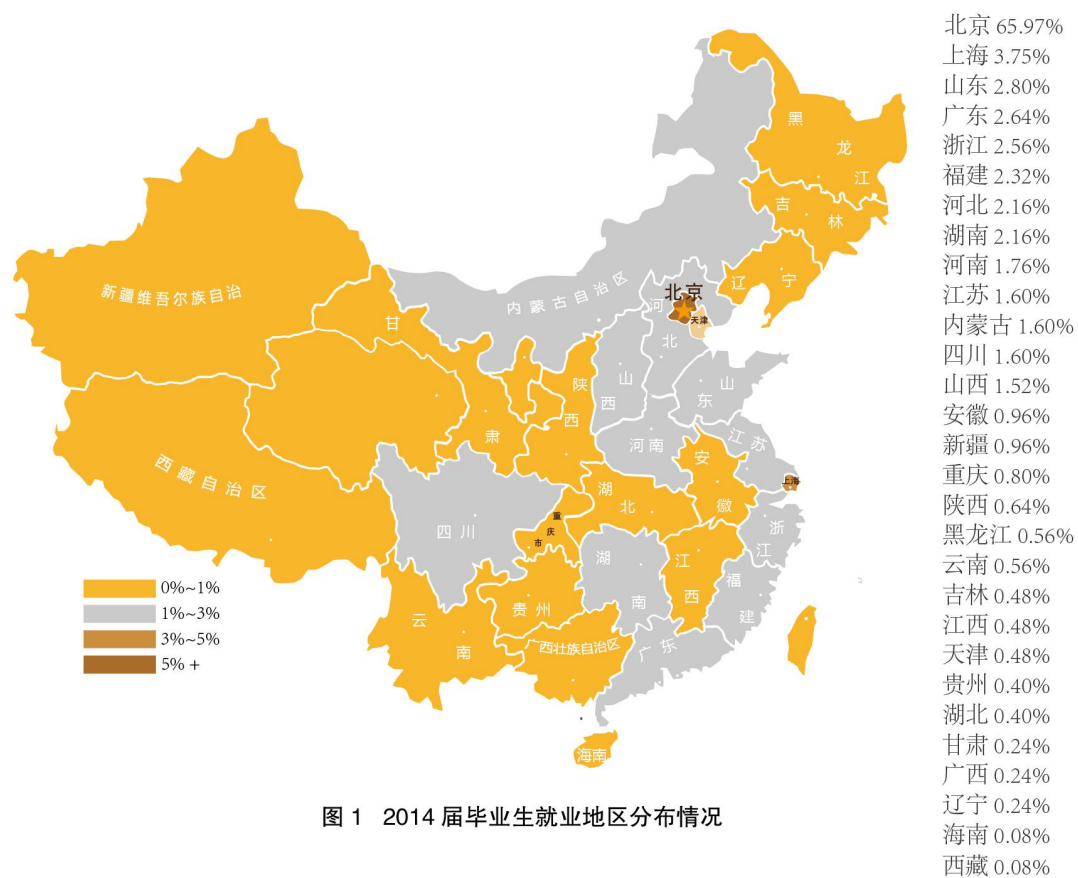


图 1 2014 届毕业生就业地区分布情况



## 2. 行业分布

我校毕业生在教育、公共管理及社会保障、信息传输与技术、文化与体育、金融等行业就业人数占落实工作总人数的61.36%，其中在教育行业工作的毕业生占落实工作毕业生总数的24.15%。

表 7 2014 届本科、高职(专科)毕业生按行业分布

行业	本科毕业生(人)	高职(专科)毕业生(人)
教育	175	130
公共管理、社会保障和社会组织	119	6
信息传输、软件和信息技术服务业	103	25
文化、体育和娱乐业	109	59
居民服务、修理和其他服务业	77	26
批发和零售业	73	16
金融业	47	2
租赁和商务服务业	31	13
住宿和餐饮业	29	38
建筑业	27	4
制造业	24	3
房地产业	25	8
卫生和社会工作	17	1
交通运输、仓储和邮政业	16	6
科学研究和技术服务业	14	2
农、林、牧、渔业	10	2
电力、热力、燃气及水生产和供应业	7	1
军队	7	7
采矿业	2	0
水利、环境和公共设施管理业	0	1
国际组织	0	1
合计	912	351

### (三) 学历提升毕业生分布

#### 1. 国内读研

2014届本科毕业生考取北京大学、中国人民大学、复旦大学、武汉大学、浙江大学、厦门大学、北京航空航天大学、中国社科院研究生院等国内著名高校和科研院所的硕士研究生占读研总人数的63.08%。

表8 2014届本科生考取国内高校、科研院所硕士研究生情况

考取国内高校	人数(人)	考取国内高校	人数(人)
北京大学	2	中国人民大学	5
复旦大学	1	武汉大学	1
浙江大学	1	四川大学	1
厦门大学	1	北京交通大学	1
北京航空航天大学	1	北京科技大学	4
北京林业大学	1	北京师范大学	6
中央民族大学	2	中国传媒大学	1
北京外国语大学	1	对外经济贸易大学	2
暨南大学	1	北京语言大学	2
南京师范大学	2	中南财经政法大学	1
福州大学	1	新疆大学	1
中国社会科学院研究生院	2	东北财经大学	2
上海国家会计学院	1	首都师范大学	2
首都经济贸易大学	7	北方工业大学	1
北京服装学院	1	北京工商大学	1
中华女子学院	4	重庆工商大学	1
温州大学	1	西南科技大学	1
内蒙古财经大学	1	黑龙江省社会科学院	1
合计			65

## 2. 出国(境)深造

出国(境)深造毕业生分布在美国、英国、澳大利亚、香港、日本、意大利、西班牙、法国、德国、丹麦等 10 个国家或地区。其中在美国哥伦比亚大学、南加州大学等学校 8 人,在英国曼彻斯特大学、威尔士大学等学校 8 人,在澳大利亚悉尼大学、昆士兰科技大学等学校 8 人,在香港中文大学、日本早稻田大学等学校 4 人,在意大利柏丽慕达时装学院、西班牙巴比伦国际语言学校、法国图尔大学、德国哈勒马丁路德大学、丹麦哥本哈根大学 5 人。高职(专科)毕业生出国(境)深造的 13 名学生全部在日本。

## 四、未就业毕业生情况

截至 2014 年 12 月 20 日,我校共有 88 名毕业生未就业。其中,12.5% 的毕业生明确不就业,87.5% 的毕业生有就业意向且正在落实中。

有就业意向且正在落实中的毕业生,拟继续考研的占 7.79%,继续申请出国(境)深造的占 10.39%,准备考公务员的占 9.09%,72.73% 的毕业生正在落实工作。

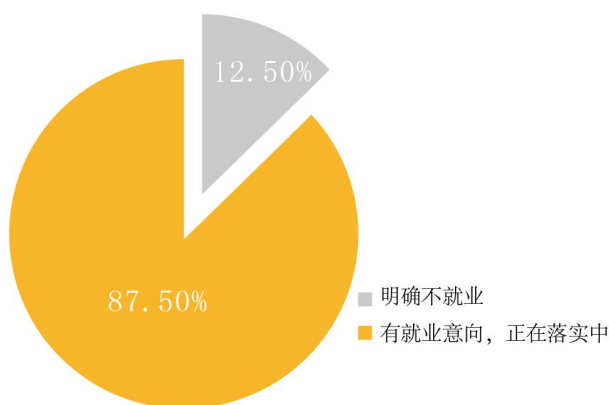


图 2 2014 届未就业毕业生基本情况

## 第二部分 毕业生就业质量及相关分析

### 一、毕业生就业质量

2014年10月，学校对落实就业工作的2014届毕业生就就业现状满意度、专业相关度、月收入等就业状况进行了抽样调查，共收回有效问卷510份，占落实工作毕业生人数的40.38%。

#### （一）就业现状满意度

《中华女子学院2014届毕业生就业状况调查问卷》数据显示，大部分毕业生对目前的就业状况满意，就业现状满意度为94.31%。

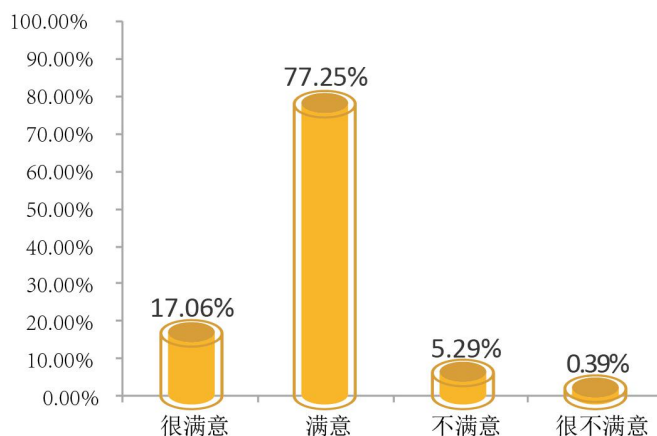


图3 2014届毕业生就业现状满意度

#### （二）专业相关度

《中华女子学院2014届毕业生就业状况调查问卷》数据显示，毕业生就业工作与专业完全相关和相关的占72.55%，比2013届全国非“211”本科女生高出6.55个百分点。

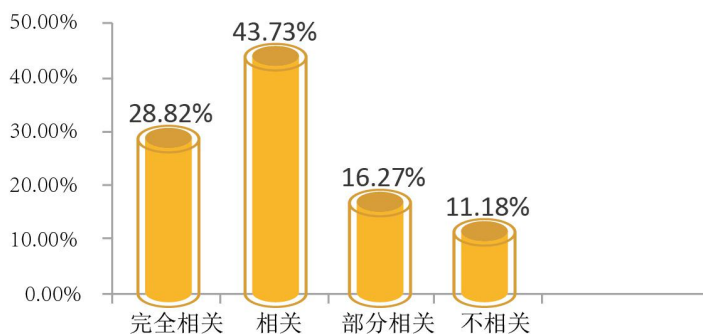


图4 2014届毕业生工作与专业相关度

### (三) 毕业生月收入

《中华女子学院2014届毕业生就业状况调查问卷》数据显示，毕业生毕业三个月后月收入3千-4千元的比例较高，月收入4千元以上的毕业生所占比例为44.71%。月收入4千元以上的本科毕业生高于高职（专科）毕业生10.67个百分点。

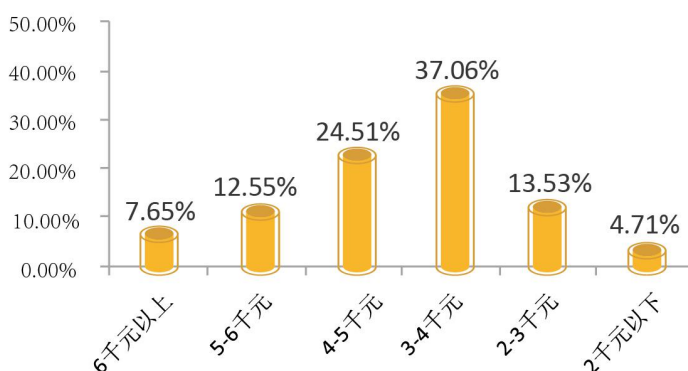


图5 2014届毕业生月收入情况

注：月收入指工资、奖金、业绩提成、现金福利补贴等所有的月度现金收入。

## 二、用人单位反馈

2014年，学校调研走访了144家招聘我校毕业生的用人单位，用人单位对我校毕业生及人才培养质量给予高度评价。在调研的素养、知识和能力六个要素中，用人单位对毕业生的满意度为100%。用人单位对毕业生非常满意的指标依次为：职业道德(88.19%)，团队协作能力(79.16%)，专业基础知识(74.31%)，掌握、使用前沿知识能力(70.14%)，实际操作能力(68.75%)，创新能力(68.75%)。

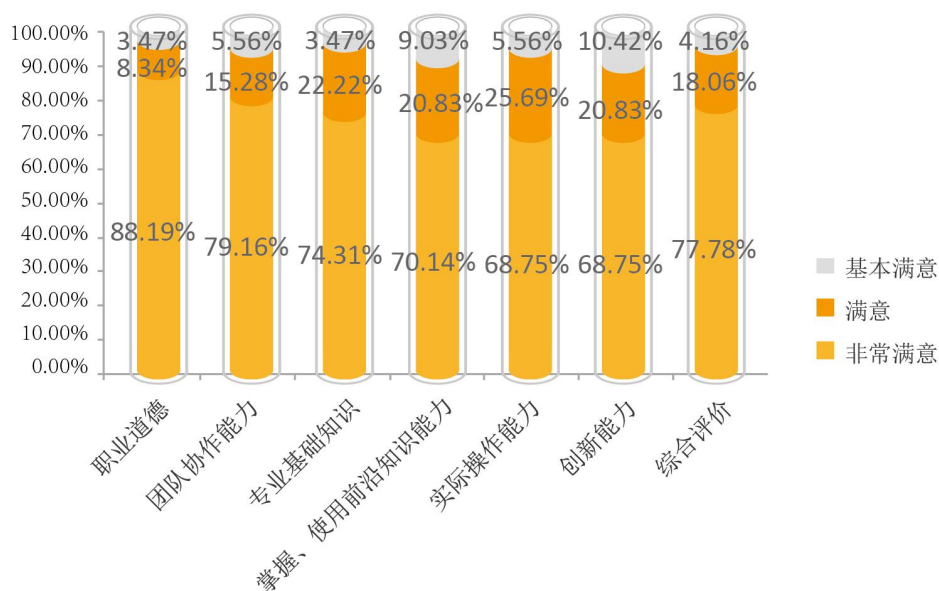


图6 用人单位对毕业生评价反馈情况

用人单位普遍认为我校毕业生:工作踏实, 吃苦耐劳, 具有较强的敬业精神和团队合作意识; 专业知识扎实, 业务素质高, 具有较好的专业拓展能力; 有较强的主动学习能力和沟通协调能力; 责任感强, 富有爱心。

### 三、毕业生反馈

对毕业生的调查显示, 学生认为大学期间的学习对其在积极努力、追求上进、包容精神、乐观态度、关注社会、乐于助人、参与公益等价值观方面提升较多。学校通过第三方毕业生跟踪调查数据的反馈, 毕业生对学校及其教育教学满意度达 90% 以上。

## ■ 第三部分 毕业生就业工作特点及趋势

### 一、毕业生就业工作特点

#### (一) 领导高度重视, 全员共同参与

学校党委、校长办公会多次听取学生就业工作专题汇报, 研究部署毕业生就业工作, 党委发文出台了《中华女子学院 2014 年毕业生就业工作实施意见》, 召开全校就业工作会议, 加强对学生就业工作的领导和统筹。主管校领导亲自带队加强与上级主管部门沟通、协调, 走访用人单位, 多次深入院系调研, 听取就业工作汇报, 有针对性提出完善就业工作机制、提高就业工作质量的指导意见。不断完善“学校—职能部门—院(系)—班级就业联络人—学生”“五位一体”共同推进的就业工作体制, 全校各方面力量调动充分, 层层落实, 有效保证了就业工作目标的实现。

#### (二) 成立女校联盟, 促进女生就业

2014 年, 中国女子高等院校联盟由我校牵头发起成立, 旨在开启智慧, 分享经验, 破解难题, 互助合作等方面为女子院校的共同发展搭建新的平台, 共同探索女子高等教育规律, 提升女大学生人才培养质量, 实现女大学生更加充分和更高质量的就业。在教育部、人社部和全国妇联的指导下, 举办全国女大学生就业创业研讨会, 深入研究女大学生就业创业的现状、问题, 探讨开展工作的新方法。会议的召开, 为构建助力女大学生就业创业的长效机制迈出了重要一步, 对促进就业性别公平, 推动社会进步与和谐产生了积极的影响。

#### (三) 加强队伍建设, 夯实服务基础

重视就业工作队伍的专业化、专家化、职业化建设, 严格按照教育部 1:500 的比例配备专职就业工作人员。加大队伍培训力度, 分批分层次选送就业工作人员参加相关培训。目前, 学校共有 25 人考取 GCDF 全球职业规划师、中高级职业指导师、创业指导师证书。先后有 34 人次参加了北京市教委等教育机构组织的就业创业政策、信息化培训。参加培训的人员在对学生的就业辅导和“一对一”指导方面发挥了重要作用, 深受学生欢迎和好评。2014 年, 学校加大就业工作经费投入, 较 2013 年经费增长了 18.3%, 增设职业发展与就业指导、创业基金等专项经费。在用房紧张的情况下, 学校划拨 240 平米场地分别建成了女大学生创业培育中心综合训练基地与创业实践基地。

#### (四) 强化分类指导,提升服务内涵

学校就业指导工作贯穿人才培养的全过程。一是注重就业指导课程建设,将《大学生职业发展与就业指导》作为必修课面向全校大一、大三、大四学生开展。二是注重分类指导,针对学生的不同需求,举办公务员考试、面试技巧辅导讲座,考研辅导讲座,简历制作与求职技巧系列讲座。开展职场心理与试用期沙龙、心理工作坊等丰富多彩的指导活动。举办优秀毕业生返校交流会,召开生源大省毕业生专题座谈会,举办大学生村官基层服务项目宣讲会等活动。三是注重女大学生性别意识和领导能力的提升,鼓励学生投身社会实践活动,参与社会公共服务,2014年,选送25名学生参加“优秀学生海外交流项目”与“女性参与公共服务(WPSP)”女大学生领导力第二期培训班。四是注重个性化指导,为学生提供“一对一”就业咨询,每周两次深入宿舍了解学生需求,开展精细化的指导和服务工作。五是注重对就业困难群体的帮扶,推出“百名贫困毕业生就业援助计划”、“就业训练营”,开设“资助课堂”,举办英语、计算机应用能力提升班。组织优秀贫困学生赴香港、韩国、新加坡、台湾高校交流学习。邀请专业摄影师为就业困难毕业生进行职业化简历照片的采集,开展专门的职场礼仪修养培训,为特困生订制职业装等。

#### (五) 拓宽市场渠道,推动多元就业

一是请进来,与北京市就业服务中心联合举办“北京市大学生村官政策宣讲咨询会暨女大学生专场招聘会”,先后与北京市妇联、朝阳区大中专毕业生就业服务中心联合举办校园综合双选会。2014年,通过校内大型双选会和校园宣讲会,提供就业岗位10515个。二是走出去,组织学生参加其他高校和北京市政府组织的人才招聘会,为毕业生提供了充裕的选择机会和需求信息。注重与企业建立良好的合作关系,先后赴山东、四川、上海、江苏、浙江、天津等地与当地教育主管部门和人社部门对接,为毕业生回生源地就业搭建平台。三是发挥校友资源,在校友中聘请一批有影响力的就业导师,2014年,通过校友资源推荐的就业岗位有近百个。四是推动基层就业项目,做好大学生村官、西部志愿者推荐和夏秋季征兵工作,2014年,我校共有7名毕业生参加大学生志愿服务西部计划,13名毕业生应征入伍,37名毕业生在北京地区担任大学生村官。毕业生参军入伍以及在北京地区担任大学生村官的比例逐年递增。



## （六）重视创新教育，创新引领创业

一是加强创新创业教育，学校自 2012 年起在管理学院开设《女性创业学》课程，在全校范围内开设创业第二课堂，建立了聘用企业家和创业成功人士担任创业顾问、学校专业教师提供指导的创业扶持机制。以北京团市委青檬夜校、就业创业见习基地、“挑战杯”科技与创业竞赛、模拟创业大赛等为载体，通过打造“女企业家论坛”等品牌活动，深入开展创新创业教育。二是大力扶持学生创新创业项目，先后组织学生申报国家级大学生创新创业训练项目 120 个，北京市科学研究和创新创业训练实践项目 12 个，北京市大学生科学研究和创业行动计划项目 43 个。三是重视学生创业实践活动的开展，三年来，共划拨 500 多平米的场地用于学生创业实践，建立了校内学生创业实践基地。在校“水语咖啡”创业项目先后承接了芝加哥大学来访、北京高校学生会主席交流会、“校长有约”等多种重要活动，已成为在校创业的典范。今年又有亚兰丹皓文化传播有限公司等五个优秀创业团队入驻孵化基地。

## 二、毕业生就业形势研判

### （一）机遇

1. 互联网时代创造了更多女性就业机会。现代社会进入了以能源和信息为基础的社会，全球 70 亿人口中近 30 亿成为网络人口，互联网时代为女性因生理原因带来的困扰提供了便利，女性可在自己喜欢的任意时间和地点工作。

2. 创意型创业时代的到来为女大学生创业提供了更多的可能。创意型创业是目前大学生创业的主要方向，女大学生在细腻的技术、形象思维和语言表达能力方面有先天优势，这些都是创业者应具备的软实力，未来女大学生有较好的创业前景。

3. 第三产业的发展为女大学生就业提供了更多的选择。随着第三产业的快速发展，适合女性的就业岗位越来越多，这些服务类的岗位不仅有较优惠的工资待遇，更有助于个人综合能力的提升，给女性提供了更多的晋升空间，我校应用型人才培养的定位适应今后市场需求。

4. 中央部属高校的办学体制为女大学生就业提供了更广阔的平台。中华女子学院是教育部备案、国家财政部全额拨款、全国妇联唯一直属的国办、独立设置的女子普通高等院校。在多年的办学过程中，历届国家领导人及全国妇联领导都给予学校特殊的关爱和支持，为学校发展、女性人才的培养以及女大学生就业创业提供了广阔的平台。

5. 学校办学质量的提高及社会影响力的扩大为女大学生就业奠定了良好基础。在全国高校规模大幅扩招的背景下,中华女子学院坚持“求精、求特”的办学指导思想,坚持走内涵式发展的道路,适应社会发展形势,全面深化教育教学改革,努力将学生培养成为德才兼备、知行合一、智勇双全、知性高雅的优秀女性人才。学校的人才培养质量赢得了社会良好声誉,为学生实现更高质量就业奠定了基础。

6. 学校国际交流中心的定位为学生出国(境)深造提供了更多机会。学校目前与10余个国家和地区的近30所高校建立了合作关系并开展了实质性的合作,包括美国芝加哥大学、澳大利亚昆士兰科技大学、韩国梨花女子大学等。通过校际交流生、攻读硕士学位、短期实践交流等合作项目为学生出国留学深造搭建平台。2014年,我校共执行美国、澳大利亚、日本、韩国等地20余项学生海(境)外交流的国际项目。

## (二) 挑战

1. 毕业生总体就业形势复杂严峻。近几年,全国高校毕业生人数持续增长,高校本专科毕业生中女生比例超过男生,并呈逐年递增趋势。国家经济发展增速趋缓,就业中总量压力和结构性矛盾依旧比较突出,新老问题交汇,使就业工作面临着诸多问题和挑战,就业形势依然复杂严峻。

2. 个别毕业生就业观念有待转变。90后毕业生较80后生活压力小,更重视个性的张扬和遵从内心的感受,毕业后暂不就业的人数增多。从我校2014届毕业生情况看,有部分毕业生仍然将目光盯在党政机关、企事业单位的财务、人力、金融等相对轻松、稳定并受到社会普遍认可的职位,认为社会需求较多的行政类、销售类岗位门槛低、地位低,不愿意到这些岗位就业。个别毕业生存在等靠要的心理,主动性不够。

## ■ 第四部分 毕业生就业对教育教学改革的推动

学校高度重视就业对人才培养的杠杆作用,不断完善招生—培养—就业联动机制。连续四年聘请第三方机构全面系统地开展毕业生跟踪调查,为开展有针对性的教育教学改革提供重要参考依据。每年在全校范围内召开毕业生就业数据和就业状况解读会,将毕业生就业结果反馈到招生、专业建设、人才培养等各个环节。

### 一、调整招生计划结构

在每年分专业招生计划的编制中,都将近年来就业情况作为重要参考依据,适当增减分省、分专业计划。

### 二、促进专业内涵建设

以社会需求为导向,引入用人单位参与机制,根据人才培养需要,广泛听取用人单位对学校专业建设的建议,及时调整专业结构,加强专业内涵建设,凝练专业特色。

### 三、推进专业课程改革

通过毕业生对所在专业核心课程重要度及满足度的评价信息,对毕业生评价重要度低的课程或重要度高但满足度低的课程进行有针对性地调整。

### 四、提升学生人文素养

大学生人文素养越来越受到用人单位乃至毕业生本人的关注,学校不断加强博雅课程建设,突破学科界限,以主题形式组织课程内容。积极探索“大一牵手、大二松手、大三放手、大四拍手”的分层德育教育模式。

### 五、增强师生实践能力

根据市场需求,围绕学校人才培养目标,完善由基础实践、专业实践和综合实践三大模块组成进阶式的实践教学模式,培养学生综合运用知识分析问题、解决问题的能力。重视双师型师资队伍建设对学生实践能力培养的重要性,每年选派优秀青年教师到企业挂职。

在高等教育全面深化改革的形势下,面临大学生就业难,女大学生就业尤其难的严峻挑战,中华女子学院将根据社会需求和学生成人成才的需要,进一步发挥自身优势,突出女校特色,创新办学模式,优化学科和专业布局,加强师资队伍建设,提高人才培养质量,培养出具有女院特质、深受社会欢迎的优秀女性人才。为把学校建设成为全国妇女教育研究中心、妇女理论研究中心、妇女干部培训中心和国际妇女教育交流中心,实现一流女子大学的奋斗目标不懈努力!

## ■ 编制说明

《中华女子学院毕业生就业质量年度报告(2014)》以2014届毕业生(含本科、高职)的就业状况及相关工作为描述对象,数据截至2014年12月20日,并结合《中华女子学院2014届毕业生就业状况调查问卷》进行分析,现就有关数据来源和概念进行说明。

### 一、数据来源

1. 中华女子学院2014届毕业生就业基本数据(北京市教委备案)。
2. 《中华女子学院2014届毕业生就业状况调查问卷》,共收回有效问卷510份。

### 二、概念界定

1. 就业去向:包括签订三方协议、继续深造(考研,出国、出境留学,专升本)、志愿服务西部、国际汉语教师志愿者、参军入伍、签订劳动合同、签订用人单位证明、自主创业、自由职业等。
2. 就业率:指已落实就业去向毕业生数与毕业生总数之比,毕业生总数以教务处提供的当年上报给北京市教委的毕业生人数为准。
3. 地区分布:指落实就业去向毕业生单位所在省、直辖市。
4. 行业分布:根据北京市教委的北京高校毕业生就业平台及资源管理系统数据库“行业”标准字段划分。
5. 继续深造:考研、出国(境)留学、专升本。



通讯地址：北京市朝阳区育慧东路1号  
邮编：100101